

# SCAN-LINE 500-SERIEN

**BRUKSANVISNING**



[www.heta.dk](http://www.heta.dk)

Grattis till din nya braskamin! Vi är övertygade om att du kommer att få stor nytta och glädje av din investering, särskilt om du följer nedanstående råd och anvisningar. Scan Line 500-serien är godkänd enligt EN 13240: 2005/A2: 2004/NS 3058: 15a-B-VG. SP-metod 1425. Typgodkännandet innebär att konsumenten

har garanti för att braskaminen följer en rad specifikationer och krav på att tillverkaren använt bra material, att kaminen är miljövänlig och att den har bra eldningsekonomi. Tillsammans med din nya braskamin följer:

- a. Bruksanvisning
- b. Garantisedel
- c. En isolerhandske

## INSTALLATIONSANVISNING

### Installering av kaminen

Kaminen ska alltid installeras med hänsyn till nationella och eventuella lokala bestämmelser.

Följ lokala bestämmelser när du installerar skorsten och ansluter denna till kaminen. Fråga alltid din sotare om råd först, eftersom det är du som har ansvaret för att gällande bestämmelser efterlevs.

### Avståndsbestämmelser

Man skiljer på installation vid brännbar vägg och vid icke brännbar vägg. Om väggen inte är av brännbart material kan kaminen i princip placeras alldeles intill väggen.

Vi rekommenderar dock ett avstånd på minst 5 cm så att det går att göra rent bakom kaminen.

**Minimiatstånd till brännbar vägg framgår av märkskylten och av tabellen på sidan 6.**

### Varning!



När du eldar i braskaminen blir den varm (mer än 90 °C) och du bör iaktta försiktighet. Lämna ej barn utan tillsyn i närheten av braskaminen.

**Brandfarligt material får inte förvaras i utrymmet under asklådan.**

### Kom ihåg

1. Se till att en eventuell sotlucka på skorstenen alltid är tillgänglig.
2. Sörj för god ventilation i rummet.
3. Tänk på att eventuell frånluftsfläkt i samma rum som braskaminen kan försvaga skorstens draget, vilket kan påverka kaminens förbränning. Det kan i sin tur leda till att det ryker när du öppnar eldstadsluckan.
4. Eventuella luftgaller får ej överäckas.

### Golvmaterial

Se till att golvunderlaget tål braskaminens vikt och eventuell toppmonterad skorsten.

Kaminen ska stå på ett underlag av icke brännbart material, t.ex. stålplåt, kakel eller klinkers. Storleken på det täckande underlaget ska överensstämma med nationella och lokala bestämmelser.

### Skorstensanslutning

Storleken på skorstensöppningen ska följa nationella och lokala bestämmelser. Öppningen bör dock inte vara mindre än 175 cm<sup>2</sup>, vilket motsvarar en diameter på 150 mm. Om du monterar spjäll i rökgången ska det finnas en fri öppning på

minst 20 cm<sup>2</sup> i stängt läge. Om det är tillåtet enligt lokala bestämmelser kan du ansluta två stängda eldstäder till en och samma skorsten. Var dock uppmärksam på lokala krav gällande avståndet mellan de två anslutningarna. **Braskaminen får aldrig anslutas till en skorsten som är ansluten till en gasspis.** En effektiv kamin ställer höga krav på skorstenen. Be därför din sotare kontrollera din skorsten.

### **Anslutning till murad skorsten**

Rökstosen muras fast i skorstenen och ett rökrör förs in. Rökstosen eller rökröret får inte föras in i själva skorstenen utan endast anslutas till insidan av skorstenen. Fogen mellan väggen, rökstos och rökrör görs med eldfast material/drevgarn.

### **Anslutning till stålskorsten**

Om du monterar braskaminens utgång direkt till en stålskorsten rekommenderar vi att skorstensröret förs in i rökstosen, så att eventuell sot och kondens leds ner i kaminen i stället för att hamna utanpå kaminen. Ändring av rökutgången från utgång upptill till utgång bakåt (se fig. 13-20 sidan 8). Vid installation där skorstenen förs upp genom taket ska nationella och lokala föreskrifter följas vad gäller avstånd till brännbart material. Det är viktigt att skorstenens vikt tas upp av taket, så att kaminens topplatta inte bär skorstenens hela vikt (stor vikt kan eventuellt medföra skador på kaminen).

### **Drag**

Dåligt drag kan medföra att rök tränger ut ur kaminen när luckan öppnas. Minsta skorstens-tryck för denna kamin är 10 Pa för att få en tillfredsställande förbränning. Det

finns dock risk för rökutsläpp om eldstadsluckan öppnas vid kraftig eldning. Rök-gastemperaturen vid nominell användning är 270° C vid en rumstemperatur på 20° C. Rök-gasflödet är 5,5 gram/sek. Skorstenens drag skapas på grund av skillnaden mellan den höga temperaturen i skorstenen och den kallare utomhustemperaturen. Skorstenens längd och isolering samt vind- och väderförhållanden har också betydelse för om man kan skapa rätt undertryck i skorstenen. Före eldning efter längre uppehåll måste man kontrollera att eldhärden och skorstenen är fria från blockeringar (sotklumpar, fågelbon etc.).

### **Nedsatt drag kan förekomma när:**

- Temperaturskillnaden är för liten, t.ex. vid dåligt isolerad skorsten.
- Utomhustemperaturen är hög, t.ex. på sommaren.
- Det är vindstilla.
- Skorstenen är för låg och ligger i lä.
- Falsk luft i skorstenen.
- Skorstenen och rökröret är tilltäppt.
- Huset är för tätt (bristande tilluftflöde).
- Negativt drag (röknedslag, dåligt drag) med kall skorsten eller besvärligt väder kan kompenseras med större lufttillförsel än vanligt.

### **Bra drag får man när:**

- Temperaturskillnaden mellan skorstenen och utomhustemperaturen är stor.
- Det är klart väder.
- Det är blåser bra.
- Skorstenen har den rätta höjden, min 4 meter över kaminen och med överdelen över takåsen.

# BRUKSANVISNING

## Första eldningen

Kaminen är behandlad med en värmebeständig färg, vilken härddar vid ca 250° C. Härdningsprocessen genererar en del störande rök och lukt, så se till att det finns god ventilation. Under de första eldningarna, med en vedmängd om ca 1,0 kg ved, hålls eldstadsluckan och asklådan något öppna. Dessa får ej stängs helt för-rän kaminen kallnat. Genom detta undviker man att drevgarnet klibbar fast vid kaminen.

## Bränsle

Kaminen är EN-godkänd för vedeldning. Använd därför bara ren och torr ved vid eldning i kaminen. Elda aldrig med drivved i kaminen, eftersom det kan innehålla mycket salt som förstör kaminen och skorstenen. Elda inte heller sopor, målat trä, tryckimpregnerat trä eller spånplattor, eftersom dessa kan utveckla giftig rök och vattenånga. Korrekt eldning ger optimalt värmeutbyte och ekonomi. Man undviker samtidigt miljöproblem i form av obehaglig lukt och rök samt minskar risken för skorstensbrand. Om veden är fuktig, åtgår en stor del av värmen till att förångna vattnet och värmen försvinner upp genom skorstenen. Det är därför inte bara oekonomiskt att elda med fuktig ved, utan det innebär även, såsom nämnts ovan, ökad risk för tjärsot, rök- och miljöproblem. Det är därför viktigt att man använder torr ved, dvs. ved med ett fukttinnehåll om max 18 %. Det får man om veden lagras i 1-2 år före användning. Vedträn med en diameter över 10 cm bör klyvas innan lagring. Vedträn skall ha en

lämplig storlek - ca 25-30 cm - så att de kan ligga plant på glödbädden. Vid lagring utomhus är det bäst att täcka över veden.

## Exempel på värmeenergi i olika sorters ved

Bränsle/antal m<sup>3</sup> som motsvarar 1000 liter olja

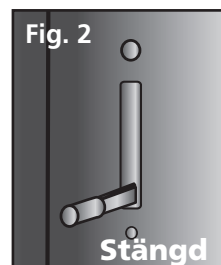
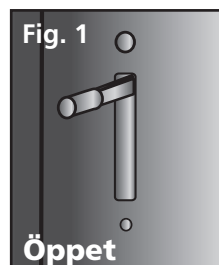
Ek	Bok	Ask	Björk	Alm	Rödgran
7,0	7,0	7,2	8,0	8,9	10,4

## Skorstensbrand

Om en skorstensbrand skulle uppstå, vilket kan ske på grund av funktionsfel eller längre tids eldning med fuktig ved, stänger man luckan samt startspjället och sekundär lufttillförsel helt. Då kvävs elden. Kalla på brandkåren.

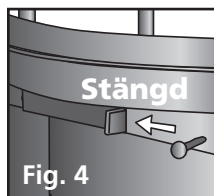
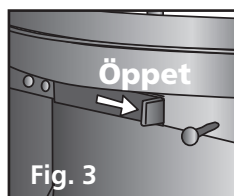
## Reglering av luft

Kaminen tillförs sekundärluft med hjälp av handtaget längst bak på sidan. Sekundärluften är helt öppen i toppläge, se fig. 1. Sekundärluften stängs gradvis genom att sänka handtaget och är helt stängd i bottenläge. Se Fig. 2).



## Startspjället

Startspjället till kaminen öppnas genom att vrida handtaget på startspjället så långt mot kaminens högra sida (sett framifrån) som möjligt. Se fig. 3. Startspjället till kaminen stängs genom att skjuta handtaget så långt mot kaminens vänstra sida (sett framifrån) som möjligt. Se fig. 4.



## Tändning

För tändning används tändblock, små paraffinblock eller tändved som läggs på botten-gallret. Ovanpå tändmaterialet placeras större vedtrån, vinkelrätt mot eldstadsluckan. Sekundärluften öppnas helt och eldstadsluckan ställs på glänt, cirka 1 cm öppning. När elden tagit sig och skorstenen blivit varm (efter cirka 10 minuter) stänger man luckan. Vi rekommenderar att hela första eldningen sker med sekundärluften helt öppen, så att eldstad och skorsten blir ordentligt varma.

## Vedpåfyllning

Normalt bör mer ved fyllas på medan det fortfarande finns glöd kvar. Fördela glöden i botten, placera veden (max 1 kg) ovanpå glöden vinkelrätt mot luckan. Stäng luckan och öppna eventuellt startspjället lite mer. Veden kommer nu att ta eld inom kort, ca 1/2 till 1 minut. När det har bildats lågor stängs startspjället. Därefter justeras sekundärluften till önskad nivå. Nominell drift (5 kW) motsvarar att sekundärluften öppen

100%. Vid eldning, se till att veden inte ligger för tätt eftersom det ger en dålig förbränning och därmed ett sämre utnyttjande av bränslet. Notera att startspjället inte bör stå öppet under normaldrift av kaminen *då man riskerar överhettning, den får endast användas tills lågor kommer fram.*

## Eldning med minskad effekt

Kaminen är anpassad för intermittent användning. Vill man elda med lägre effekt fyller man på mindre mängd ved och tillför mindre mängd luft. Kom ihåg att sekundärluften aldrig får stängas helt under eldning. Det är viktigt att behålla en bra glödbädd. Svag värme får man när veden har slutat brinna med öppna lågor och är omvandlad till glödande kol.

## Optimal eldning

För att uppnå en optimal eldning och högsta möjliga effekt är det viktigt att luften används på rätt sätt. Huvudregeln är att elden ska styras över till sekundärluften för att tända rökgaserna. Då får man hög verkningsgrad och glasluckan hålls fri från sot, eftersom sekundärluften "sköljer" över den. Observera att kaminen kommer att sota om både sekundär- och startspjället stängs helt. Ingen syretillförsel sker och det uppstår risk för att glasrutan sotar igen.

Vid en kombination av ovanstående och eventuell fuktig ved kan nedsotningen bli så kraftig och klubbig att tätningsslisten på luckan slits av när luckan öppnas, t.ex. nästa dag.

## Explosionsrisk!!!



Det är mycket viktigt att inte lämna kaminen utan uppsikt innan elden tar fart, efter att man fyllt på mer ved (efter ca 0,5-1 minut).

Explosionsrisk kan eventuellt uppstå om för mycket ved fylls på i kaminen

och stora mängder gas utvecklas som kan explodera om tillförseln av - startspjället- och sekundärluft blir för snål. Låt gärna lite aska ligga i botten av brännkammaren. **lakttag försiktighet när asklådan töms. Det kan finnas glöd kvar i askan under lång tid.**

## Kamindata vid test enligt EN 13240

Kamin typ Scan-Line serien	Nominell rökstos temperatur c°	Rök- stos mm	Bränsle- mängd kg	Drag min mbar	Nominell ydelse kW	Effekt kW	Avstånd till bränn- bart material i mm		Möblerings- avstånd från kaminen mm	Kaminens vikt kg
							Bakom kaminen	Vid sidan kaminen		
500	270	ø150	1,6	0,10	5	5	150	400	800	115-250

Den nominella effekten är den effekt som kaminen är testad vid.

Provingen har skett med sekundärluften öppen 100% och startspjället helt stängd.

## DRIFTSSTÖRNINGAR

Om störande lukt eller rök uppstår är det viktigt att först undersöka om skorstenen är tilltäppt.

Ett minimidrag krävs naturligtvis för att elden skall kunna styras på ett bra sätt. Man ska dock vara uppmärksam på att draget beror på vindförhållandena. Vid stark vind kan draget bli så kraftigt att man måste montera ett spjäll i rökgången. I samband med sotning skall man vara uppmärksam på att sot

mm. kan samlas på baffelstenen. Brinner veden upp för snabbt kan det bero på för kraftigt skorstensdrag. Man bör dessutom undersöka om packningen i luckan fungerar. Värmer braskaminen för lite kan det bero på fuktig ved. En stor del av värmeenergin används då för torkning av veden och resultatet är dålig värmeekonomi samt ökad risk för sot i skorstenen.

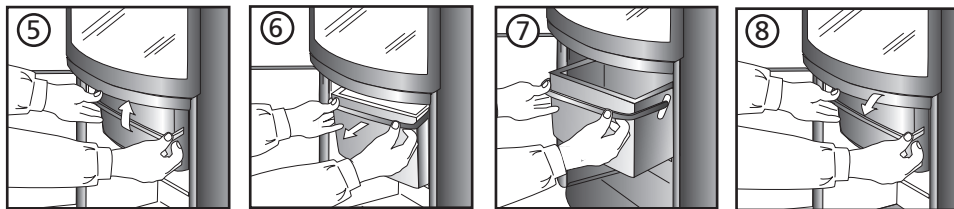
## SKÖTSEL

Kaminen är utvändigt behandlad med värmebeständig lack. Kaminen rengörs med en fuktig trasa. Reparation av eventuella skador kan göras med reparationslack vilken köps i sprayflaska.

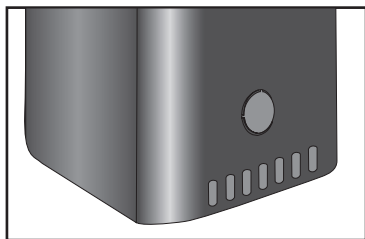
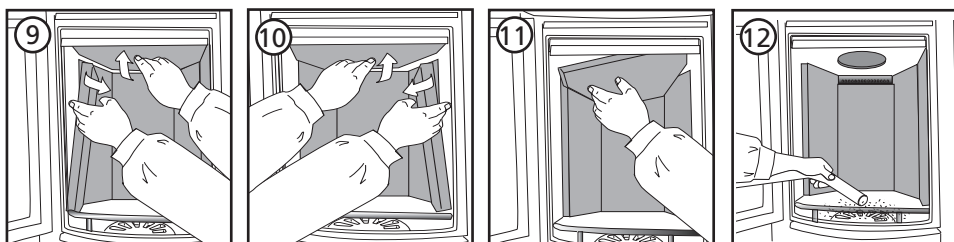
### Rengöring av glas

Vid dålig förbränning, t.ex. vid eldning med fuktig ved, kan glasrutan bli lätt sotad. Detta kan enkelt avlägsnas med fönsterputsmedel eller vanligt flytande skurmedel.

## Tömning av asklåda Fig. 5-8



## Rensning av sot efter sotning och eventuellt byte av sten. Fig 9-12



**Kaminen är förberedd för friskluftintag.**

### Varning



Varje ändring av kaminen som inte utförs av fackman samt användning av icke-original-reservdelar medför att garantin inte längre gäller.

## GARANTI

Kaminen kvalitetskontrolleras noga innan den levereras från fabrik till återförsäljare.

Vi lämnar därför 5 års garanti på fabrikationsfel.

Garantin omfattar ej:

- Förbrukningsmaterial och ömtåliga detaljer såsom:
- Eldfast sten i eldstaden, glas, tätninglist och gallerram.
- Skador uppkomna vid felaktig användning.
- Transportkostnader i samband med garantireparationer.
- Montering/demontering vid garantireparation.

Vid eventuella reklamationer skall faktura numret uppges.

# Byte av rökutgången från topputgång till utgång bakåt. Figur 13-20

